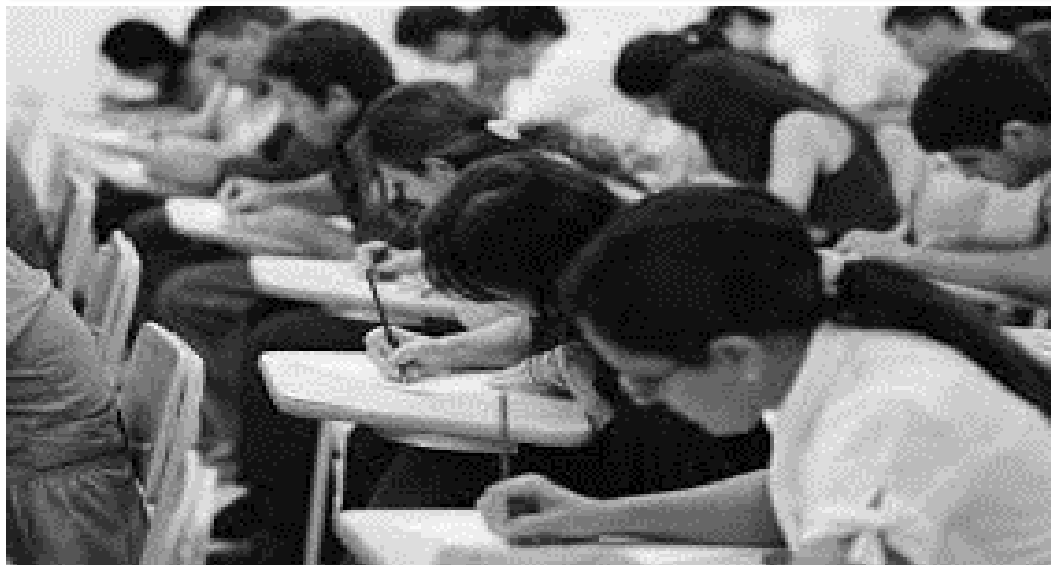


ESTADO DO MARANHÃO
CÂMARA MUNICIPAL DE ESTREITO
CONCURSO PÚBLICO PARA PROVIMENTOS DE CARGOS



CARGO

**AUXILIAR DE
SERVIÇOS
GERAIS**

TURNO: MANHÃ



CADERNO DE PROVA OBJETIVA

Leia atentamente as instruções abaixo.

01- Você recebeu do fiscal o seguinte material:

a) Este **Caderno**, com **40 (quarenta) questões** da Prova Objetiva, sem repetição ou falha, conforme distribuição abaixo. Examine se a prova está completa, se há falhas ou imperfeições gráficas que causem dúvidas.

Língua Portuguesa	Matemática Básica	Conhec. Específicos
15	05	20

02- A prova terá duração de **3 (três horas)**.

03- No **Cartão de Respostas**, a marcação da alternativa correta deve ser feita cobrindo a letra e preenchendo todo o espaço interno do quadrado, com caneta esferográfica de tinta na cor **azul** ou **preta**, de forma contínua e densa.

Exemplo:



05- Para cada uma das questões objetivas, são apresentadas **4 (quatro) alternativas** classificadas com as letras **(A, B, C, D)**, mas só uma responde adequadamente à questão proposta. Você só deve assinalar **uma alternativa**. A marcação em mais de uma alternativa anula a questão, mesmo que uma das respostas esteja correta.

06- **Será eliminado** do Concurso Público o candidato que:

a) Utilizar ou consultar cadernos, livros, notas de estudo, calculadoras, telefones celulares, pagers, walkmans, régua, esquadros, transferidores, compassos, MP3, Ipad, Ipad e quaisquer outros recursos analógicos.

b) Ausentar-se da sala, a qualquer tempo, portando o **Cartão de Respostas**.

Observações: Por motivo de segurança, o candidato só poderá retirar-se da sala após 1 (uma) hora a partir do início da prova.

5.11.1. O candidato somente poderá levar o Caderno de Questões caso saia da sala de aplicação de sua prova nos últimos **30 (trinta) minutos**.

NOME DO (A) CANDIDATO (A): _____

MAIS INFORMAÇÕES:

Internet:

www.institutomachadodeassis.com.br

Telefone: (86) 3303-3146

E-mail: ima.estreito2016@outlook.com

INSTITUTO MACHADO DE ASSIS - IMA

CONCURSO PÚBLICO DA PREFEITURA MUNICIPAL DE ESTREITO-MA

RASCUNHO

01	02	03	04	05	06	07	08	09	10	11	12	13	14	15	16	17	18	19	20	
21	22	23	24	25	26	27	28	29	30	31	32	33	34	35	36	37	38	39	40	

FOLHA DE ANOTAÇÃO DO GABARITO - ATENÇÃO: Esta parte somente deverá ser destacada pelo fiscal da sala, após o término da prova.





INSTRUÇÃO:

Para responder a essas questões, assinale APENAS UMA ÚNICA alternativa correta e marque o número correspondente na Folha de Respostas.

AS QUESTÕES 1 A 6 ESTÃO RELACIONADAS AO TEXTO ABAIXO

TEXTO

01 O Tomás não é uma criança mal comportada, mas sofre de um desequilíbrio
 02 hormonal que o deixa por vezes obsecado com comida, como se estivesse sempre cheio de
 03 fome. Todos os dias, imperivelmente há uma hora, pára o que estiver a fazer e entra numa
 04 enorme excitação. Quando as crianças saiem da sala em fila para almoçar, nunca quer ir na
 05 rectaguarda, com receio de ficar sem comer. Nessas circunstâncias, tem comportamentos
 06 menos adquados e, logicamente, é repreendido. Mensalmente, encontramos-nos com os pais
 07 dele, que têm uma esplêndida relação com o filho e estão sempre disponíveis para conversar.

IN: <http://linguamodadoisec.blogspot.com.br/2008/05/> - Visita em 26/abril/2016

- | | |
|--|--|
| <p>1) Marque a alternativa em que, de acordo com as novas regras, ocorre erro de acentuação de uma das palavras abaixo.</p> <p>(A) “Tomás” (L.1)
 (B) “pára” (L.3)
 (C) “circunstâncias” (L.5)
 (D) “têm” (L.7).</p> <p>2) Sobre o papel fonológico, é correto afirmar:</p> <p>(A) Na palavra “excitação” (L.4), o /o/ é vogal, enquanto no vocábulo “que” (L.7), o /u/ é semivogal.
 (B) Na palavra “hormonal” (L.2), o “-h” representa uma consoante brasileira.
 (C) Na palavra “hora” (L.3), o encontro “-ho” constitui exemplo de dígrafo.
 (D) A palavra “logicamente” (L.6) recebe acento por ser proparoxítona.</p> <p>3) A palavra “mal” (L.1) tem o mesmo valor morfológico que a palavra na alternativa:</p> <p>(A) “Mensalmente” (L.6).
 (B) “comportamentos” (L.5).
 (C) “almoçar” (L.4).
 (D) “cheinho” (L.2).</p> | <p>4) Uma das palavras abaixo NÃO apresenta erro de ortografia:</p> <p>(A) “obsecado” (L.2).
 (B) “saiem” (L.4).
 (C) “adquados” (L.6).
 (D) “excitação” (L.4).</p> <p>5) Marque a alternativa em que ocorre <i>um ditongo decrescente</i>, <i>um hiato</i> e <i>um dígrafo</i>, respectivamente:</p> <p>A) “pais” (L.6) - “deixa” (L.2) - “sem” (L.5).
 B) “tem” (L.5) - “dias” (L.3) - “Mensalmente” (L.6).
 C) “receio” (L.5) - “Quando” (L.4) - “nunca” (L.4).
 D) “criança” (L.1) - “desequilíbrio” (L.1) - “repreendido” (L. 6).</p> <p>6) Marque a alternativa em que todas as palavras apresentam separação correta:</p> <p>(A) “re-la-çã-o” (L.7) - “fi-lho” (L.7) - “Quan-do” (L.4).
 (B) “com-por-ta-da” (L.1) - “Qu-an-do” (L.4) - “filho” (L.7)
 (C) “cir-cuns-tân-cias” (L.5) - “re-cei-o” (L.5) - “es-ti-ves-se” (L.2).
 (D) “pa-is” (L.6) - “dis-po-ni-ve-is” (L.7) - “re-pre-endi-do” (L.6).</p> |
|--|--|



AS QUESTÕES 7 A 15 ESTÃO RELACIONADAS AO TEXTO ABAIXO

TEXTO

1 O exercício pleno da leitura no dia a dia desencadeia uma série de benefícios para o
2 homem. Dentre esses inúmeros benefícios, é cabível ressaltar que se destaca a ampliação ou o
3 aumento dos conhecimentos científicos, políticos, sociais, culturais ou econômicos, que são
4 responsáveis pelo desenvolvimento da humanidade. Portanto, adquiri-los através do hábito da
5 leitura e fazer o uso destes, é de suma importância para uma convivência democrática e cidadã
6 no mundo atual.

7 Além disso, o prazer da leitura é insubstituível, uma vez que, ao ler textos e
8 conteúdos de gêneros diversificados, você estará descobrindo e conhecendo novos mundos e
9 conhecimentos. Aprendendo de certa forma a valorizar os costumes e culturas de outros povos,
10 ou seja, de outras civilizações que habitaram o nosso planeta há milhares de anos atrás. E isso é
11 simplesmente fantástico e maravilhoso.

12 Também vale frisar que a sociedade moderna e o mercado de trabalho, exigem cada
13 vez mais a presença de profissionais capacitados e qualificados nas mais diversas áreas do
14 conhecimento humano. Profissionais que se dediquem ao seu trabalho, que se preocupem em
15 promover o desenvolvimento humanitário.

16 Por isso estar preparado para enfrentar este mundo competitivo é dever de todos. E
17 cabe, portanto, a cada um de nós, exercermos o hábito da leitura, a qual, sem sombra de
18 dúvidas é a base para todo e qualquer sucesso.

PEREIRA, Marcondes Torres. IN: <http://www.marcondestorres.blogspot.com.br/2012/01/acao-da-leitura-em-nossa-vida.html>
Visita em 26 de abril de 2016.

7) Marque a alternativa em que aparece uso **INCORRETO** da vírgula.

- (A) “Também vale frisar que a sociedade moderna e o mercado de trabalho, exigem cada vez mais a presença de profissionais capacitados e qualificados nas mais diversas áreas do conhecimento humano.” (L.12/14).
- (B) “E cabe, portanto, a cada um de nós, exercermos o hábito da leitura, a qual, sem sombra de dúvidas é a base para todo e qualquer sucesso.” (L.16/18).
- (C) “Profissionais que se dediquem ao seu trabalho, que se preocupem em promover o desenvolvimento humanitário.” (L.14/15).
- (D) “Além disso, o prazer da leitura é insubstituível, uma vez que, ao ler textos e conteúdos de gêneros diversificados, você estará descobrindo e conhecendo novos mundos e conhecimentos.” (L.7/9).



- 8) Marque a alternativa em que o vocábulo “*que*” tem valor morfológico diferente da palavra “*que*” na oração “...que são responsáveis pelo desenvolvimento da humanidade.” (L.3/4).
- (A) “...que habitaram o nosso planeta há milhares de anos atrás” (L.10)
(B) “...que se dediquem ao seu trabalho” (L.14).
(C) “...que se preocupem em promover o desenvolvimento humanitário.” (L.14/15).
(D) “...que se destaca a ampliação” (L.2).
- 9) Uma análise dos elementos linguísticos que compõem o texto permite afirmar:
- (A) “se”, em “que se destaca a ampliação” (L.2), é parte integrante de destaca.
(B) “da leitura”, em “O exercício pleno da leitura” (L.1), completa o sentido do nome.
(C) A expressão, “em promover o desenvolvimento humanitário” (L.14/15), é ativo em relação ao verbo.
(D) “habitaram” em “habitaram o nosso planeta há milhares de anos atrás” (L.10), possui sujeito indeterminado.
- 10) Marque a alternativa cuja afirmação esteja correta.
- A) “Também” (L.12) tem sentido de retificação, podendo ser substituído por “aliás”, sem prejuízo semântico.
B) “qual” (L.17) retoma “hábito” (L.17) e morfológicamente é pronome relativo.
C) “pleno” (L.1) modifica “exercício” (L.01) e pode ser substituído por “total”.
D) “homem” (L.2) tem sentido restritivo, especificando o gênero masculino.
- 11) Quanto ao predicado, o nome é o elemento central da informação em:
- A) “O prazer da leitura é insubstituível” (L7).
B) “O exercício pleno da leitura no dia a dia desencadeia uma série de benefícios” (L.1).
C) “a sociedade moderna e o mercado de trabalho, exigem cada vez mais a presença de profissionais capacitados” (L.12/13)
D) “Profissionais que se dediquem ao seu trabalho” (L.14).
- 12) O termo destacado expressa meio na alternativa:
- (A) “uma vez que” (L.7).
(B) “através” (L.4).
(C) “no dia a dia” (L.1).
(D) “cada vez mais” (L.12/13).
- 13) A alternativa em que há equivalência entre o termo transcrito e o que ele significa é:
- (A) “ou” (L.2) - alternância.
(B) “Portanto” (L.17) - explicação.
(C) “de certa forma” (L.9) - retificação.
(D) “Além disso” (L.7) - inclusão.
- 14) Marque alternativa que contenha a palavra que é acentuada pela razão de “série” (L.1).
- A) “gêneros” (L.8).
B) “cabível” (L.2).
C) “áreas” (L.13).
D) “atrás” (L.10).
- 15) Marque a alternativa que apresenta a afirmação **CORRETA**:
- (A) Em, “... habitaram **o nosso planeta**” (L.10), a expressão em negrito pode ser substituída pela forma pronominal “-o”, reescrita da seguinte forma: “*habitaram-o*”.
(B) Em “...valorizar **os costumes**” (L.9), a expressão em negrito pode ser substituída pela forma pronominal “-lhes”, reescrita da seguinte forma: “*valorizar-lhes*”.
(C) A expressão “**ao ler textos**” (L.7) expressa o sentido de modo.
(D) “...**a cada um de nós**” (L.17) exerce função de sujeito.



16) José precisa pagar uma conta de 15 reais usando apenas cédulas (moeda) de 1 real, 5 reais ou 10 reais. De quantas maneiras diferentes ele poderia pagar essa conta?

- A) 5
- B) 7
- C) 6
- D) 8

17) Arredondando os números 22, 455 e 3.931 para a dezena, a soma será de:

- A) 4.200
- B) 4.410
- C) 4.350
- D) 4.400

18) Quando Mariana nasceu, Julia tinha 4 anos e Marcelo tinha 6 anos, hoje, a soma das três idades é 49 anos. Assim Mariana tem hoje:

- A) 9 anos
- B) 13 anos
- C) 20 anos
- D) 17 anos

19) Nas duas operações abaixo as letras: **a** e **m** representam respectivamente:

$$a : 30 = 5$$

$$4 \times m = 48$$

- A) 120 e 14
- B) 130 e 16
- C) 125 e 10
- D) 150 e 12

20) Expressando 8 km² em hectares teremos:

- A) 8 ha
- B) 80 ha
- C) 800 ha
- D) 8.000 ha

Cálculos



CONHECIMENTOS ESPECÍFICOS

QUESTÕES DE 21 A 40

21) A lixeira de cor verde é destinada ao depósito de:

- (A) Metal.
- (B) Madeira.
- (C) Resíduo orgânico.
- (D) Vidros.

22) É uma proibição do servidor público:

- (A) Ser pontual ao trabalho.
- (B) Operar dentro da ética e dos bons costumes.
- (C) Exercer seu trabalho dentro de suas atribuições.
- (D) Valer-se de seu cargo para favorecer terceiros.

23) Para ter um adequado relacionamento com os colegas de trabalho é necessário ter:

- (A) Altercações.
- (B) Colaboração.
- (C) Disputa entre colegas.
- (D) Falta de ética.

24) Não é uma encargo do Auxiliar de Serviços Gerais:

- (A) Recolher lixo.
- (B) Executar trabalhos enfadonhos de limpeza em geral.
- (C) Arrumar banheiros e toaletes.
- (D) Digitar contratos e ordens de serviço.

25) Para não adquirir doenças, quais os cuidados se devem tomar:

- (A) passar bem as roupas , lavar bem os talheres
- (B) permanecer junto de pessoas com doenças contagiosas
- (C) utilizar toalhas e roupas de outras pessoas
- (D) utilizar pratos e copos que foram usados por outras pessoas, sem lavar

26) O procedimento correto de limpeza do local de trabalho é:

- (A) Varrer de fora para dentro.
- (B) Assear os sanitários diariamente.
- (C) Assear do chão em direção ao teto.
- (D) Lavar com água e sabão as tomadas elétricas.

27) Os produtos químicos devem ser conservados:

- (A) Em recipientes vazios de refrigerante.
- (B) Em lugar específico longe de víveres.
- (C) Contíguo com os alimentos.
- (D) Em qualquer local para que qualquer pessoa tenha acesso.

28) São pertinências do cargo de Auxiliar de Serviços Gerais Masculino:

- (A) Executar trabalhos brazeiros.
- (B) Conduzir veículos oficiais.
- (C) Executar serviços de digitação.
- (D) Receber, nomear e arquivar documentos.

29) A água para consumo humano quando não é tratada deve-se:

- (A) não deve ser filtrada.
- (B) ser fervida ou filtrada.
- (C) pode ser ingerida sem tratamento.
- (D) deixar em repouso, depois beber.

30) Quando lavamos pratos utilizados para alimentação é necessário de quais produtos:

- (A) Sapólio, esponjeira, escova.
- (B) Escova, água sanitária, detergente.
- (C) Esponja, detergente, álcool gel.
- (D) Esponja, detergente, sabão.

31) Com relação a segurança no trabalho, assinale abaixo a alternativa a ser utilizado pelo profissional de serviços gerais:

- (A) Sentar em balcão para descansar.
- (B) Alocar tapetes com fundo liso nas soleiras das portas.
- (C) Para limpar lugares elevados se a escada estiver em má condição usar ainda assim, para mostrar tarefas.
- (D) Manter o piso sempre seco.



32) Bertinho vai lavar a entrada do prédio da prefeitura, com produtos químicos, nesse caso para evitar acidentes de trabalho ele deve usar:

- (A) óculos protetores e avental.
- (B) protetor auricular e botas.
- (C) luvas e botas.
- (D) avental e luvas.

33) A diluição da tinta látex pva é igual ao da tinta acrílica, portanto a composição é:

- (A) 5% a 10% de água potável na primeira demão de tinta.
- (B) 10% a 15% de água potável na primeira demão de tinta.
- (C) 20% a 30% de água potável na primeira demão de tinta.
- (D) 30% a 40% de água potável na primeira demão de tinta.

34) Com relação à manutenção da limpeza de logradouros e autoestradas deve-se EXCETO:

- (A) Afastar-se as folhas caídas das árvores.
- (B) Retirar entulhos de construção.
- (C) Varrer periodicamente os logradouros.
- (D) Arrojar a água em abundância para tirar a sujeira dos logradouros diariamente, sem a necessidade de varrer.

35) Para o auxiliar de serviços gerais nos casos de atendimento a eventos e reunião de executivos, qual das alternativa abaixo apresenta uma atitude inadequada.

- (A) Limpar e reorganizar o espaço após a conclusão do evento ou reunião, quando requerido pela chefia.
- (B) Adentrar no recinto durante o evento para dar cumprimento de tarefas de sua competência, quando requerido pela coordenação do mesmo.
- (C) Abrir basculante ou ligar o ar condicionado (caso necessite), antes das reuniões e eventos, para ventilar o local e torná-lo mais arranjado.
- (D) Adentrar o ambiente para remover alguma sujeira provocada por incidentes sem ser solicitado.

36) Com relação a correção de pequenas fissuras em alvenaria antes de efetivar-se a repintura, podemos utilizar:

- (A) serragem com cola-tudo de madeira.
- (B) argamassa ou massa corrida.
- (C) argamassa dupla face.
- (D) areia cimento e pedra.

37) Vários tipos de ferramentas são utilizadas em pequenos reparos prediais e de móveis. Qual das alternativas apresenta corretamente as ferramentas mais utilizadas.

- (A) Martelo, chave de fenda, alicate.
- (B) Plaina, colher de pedreiro, enxó.
- (C) Plaina, chave de fenda, mangueira de nível.
- (D) Picareta, nível de bolha, colher de pedreiro.

38) Coleta seletiva de lixo é um processo que é caracterizado pela separação e recolhimento dos resíduos descartados por empresas e pessoas apresentando como principais modalidades, exceto:

- (A) em postos de entrega voluntária.
- (B) em postos de gasolina.
- (C) porta a porta.
- (D) usinas de triagem.

39) Assinale a alternativa que representa um material que NÃO pode ser reciclado:

- (A) Ferro.
- (B) Elastômero.
- (C) Seringa descartável.
- (D) Vidro.

40) Para conter-se as ervas daninhas utilizamos:

- (A) Inseticida.
- (B) Incinerada.
- (C) Fungicida.
- (D) Capinação.